

構築無聲說法
真善美的大愛村

慈濟是上人的慧命

也是大家的慧命！

愛護慈濟的慧命

是我們給上人最好的禮物！

二〇〇〇年六月二日

慈濟貴州扶困計畫

第一次前往水淹塘踏勘



2000.06.02



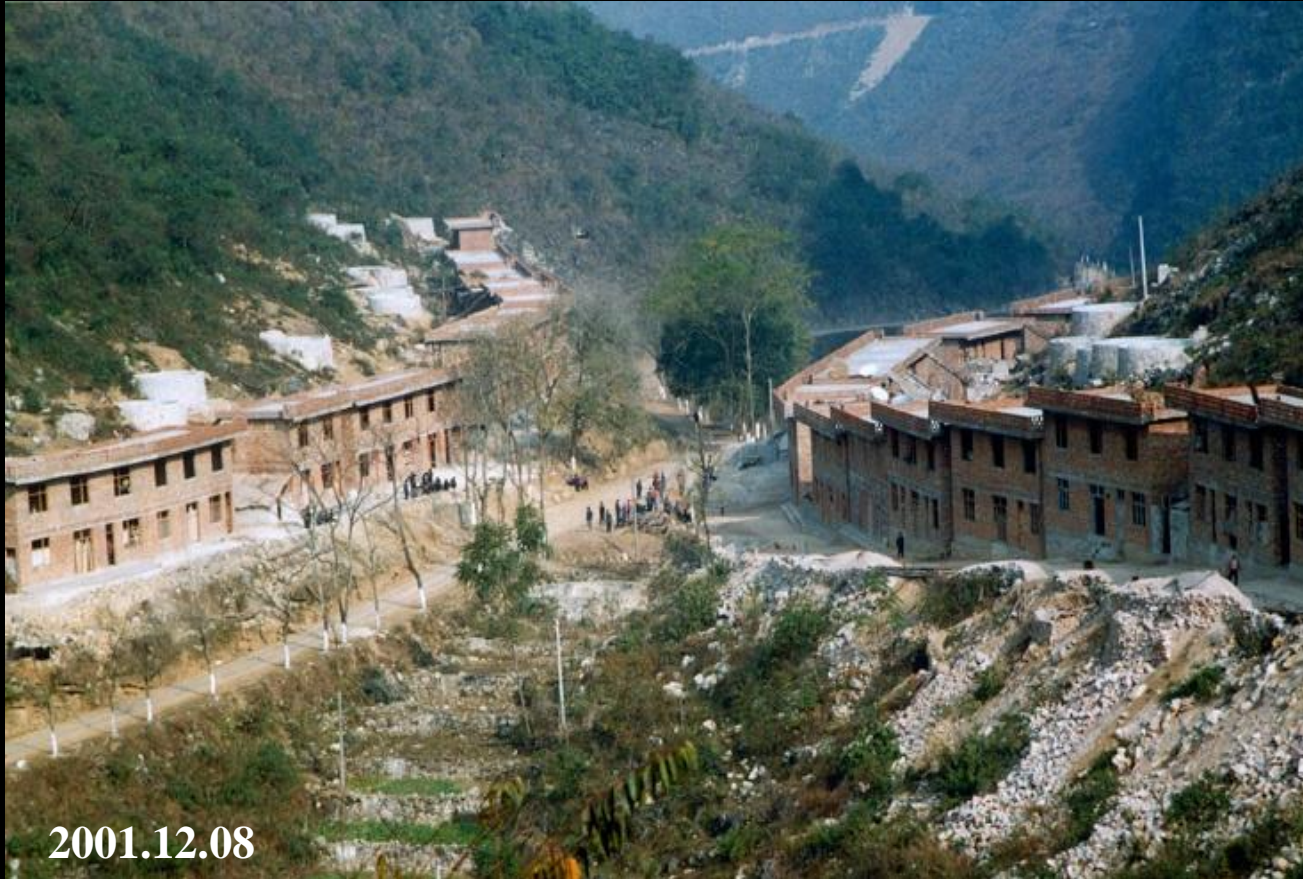
至今已援建
九個慈濟新村



水淹塘慈濟新村



抹尖慈濟新村

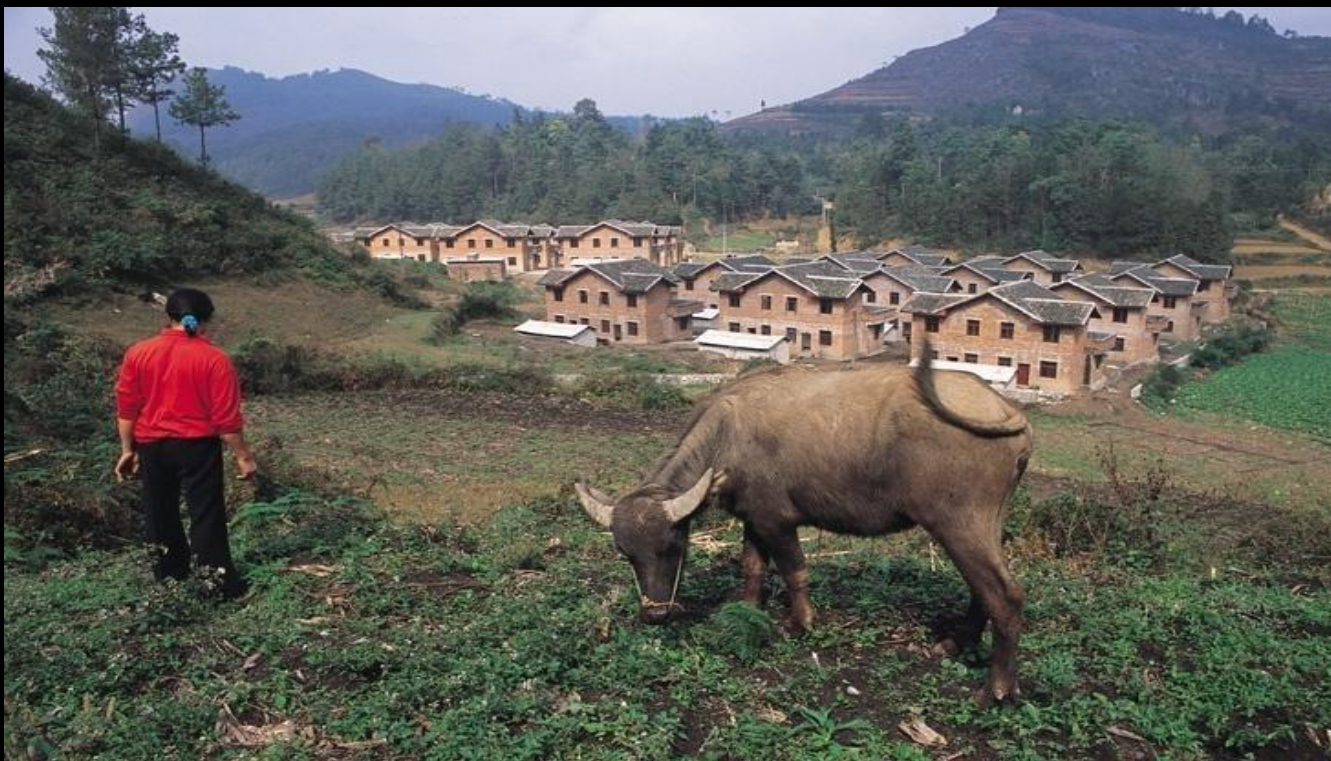




擺龍慈濟新村



場壩慈濟新村



哪王慈濟新村



對門寨慈濟新村



上翁井慈濟新村

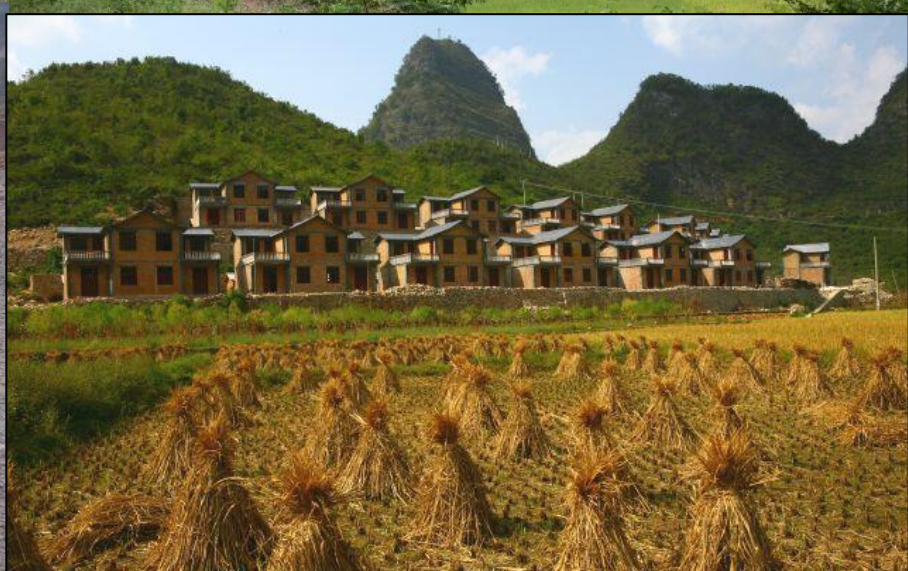
上翁井新村援建於2006年



上翁井慈濟新村 啓用典禮



居民相互扶持座落於重重疊疊的大岩山
是麻山深處一幅靚麗的風景區



慈濟援助的行動



是邁向生命希望的全紀錄



讓山谷萬物同享 擁有新屋的喜悅



這是村民世世代代 期待的一刻



羅甸縣政協陳主席 劉副縣長 一起揭碑



一串鑰匙是一本房屋證 是祖祖輩輩的夢想



在一片祝福聲中 舉行捐贈儀式



蒼蒼容顏 洋溢歡欣之情



在 美麗晨曦 歌舞中
揮手告別過去



這一切 不是夢





成勇·成花



2005.01.21

第一次與成勇見面是
在2005年(圖為成勇的
奶奶)



當時成勇年僅十四歲

2005.01.21



爸爸死了，媽媽也走了，
姐姐出門，只有一個人苦守
在山中的老家……



靠姊姊外出打工維持
生活



臉盆破了自己補





大他一歲的姐姐蔣成花，犧牲求學機會，出外賺取微薄工資照料小弟。。



因為成勇是這個家
翻身脫貧唯一的可能性



我打算當一個老師，
當一個老師可以找到錢
來維持我的家庭，
我也可以教育我的學生



桌上的墨水瓶，
是他晚上秉燭夜讀的油燈。

一個人煮飯、炒菜、洗衣
服、找柴，這些事都是獨
自承擔。





成勇·成花

外界的人們，大概無法想像，
在期待過年的寒假，
這對姊弟卻必須靠著自己雙手，
才能求得三餐溫飽。
劈材，煮飯、種菜，
是兩人每天必做的活兒。
石縫中，可以墾出一小塊玉米田，
石縫中，更可以鑽出一朵小花。
貴州姊弟，在山之顛，展現旺盛
的生命力。







四年級沒念完就輟學，
沒多久媽媽也離開改嫁，
問成花會不會怪媽媽？
她的答案是媽媽也是迫於無耐，
將來長大了，有機會還是會好好
孝順媽媽。



挑計書生奢希望。
成家讀書為命侈。
花起，成為命侈的希望。



不得与雷管放在一起

国营九八五五厂

不得与雷管放在一起

国营九八五五厂







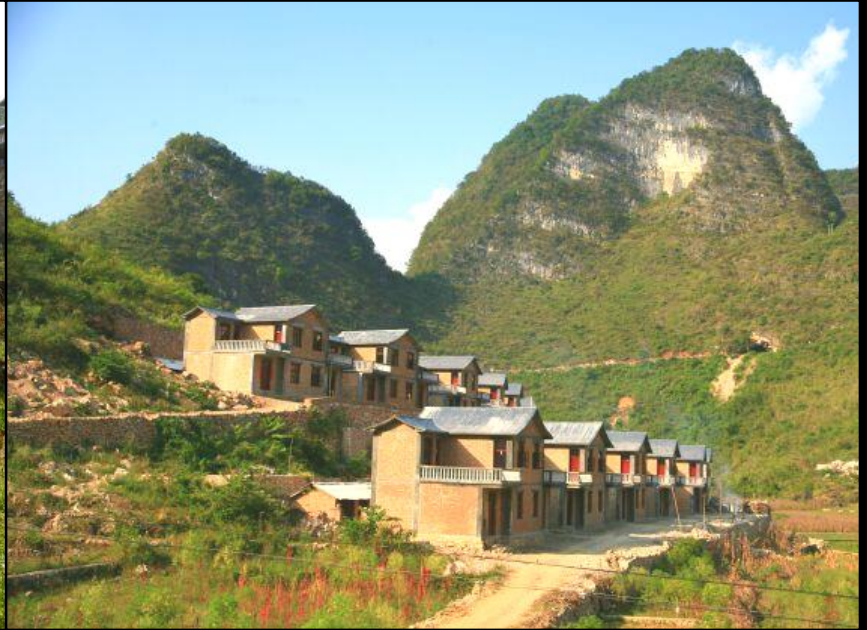








是克服了與天爭地
得之不易的幸福



推開窗櫺 穗浪低語



倚欄眺望 窗外有藍天



讓真誠的鏡頭
見證人生 最美好與極致





平岩灣心慈濟新村

平岩慈濟新村 援建於2006年



平岩慈濟新村 啓用典禮



2007.10.11

居民以無比毅力
開鑿石頭山



一鑿一石
親手打造自己家園



志工們體驗鑿石之艱辛



體會上人所述
眾生如頑石難降
須隨順因緣來調伏



沉靜的無聲說法



述說著脫離貧困 真的不再是夢想



清晨六時
晨霧為山巒蒙上秀麗面紗



對青山無爭 有了深層體悟



莊嚴 剪綵儀式



贈床、贈油 典禮簡單隆重



土地證 房產證 是萬般心酸換來的幸福



平岩鄉政府 贈送每戶 彩色電視機



分享新村落成喜悅



一門天賜平安福
平安二字值千金



蘆笙演奏棒起鼓鳴同慶 表述族人的敬意與虔誠



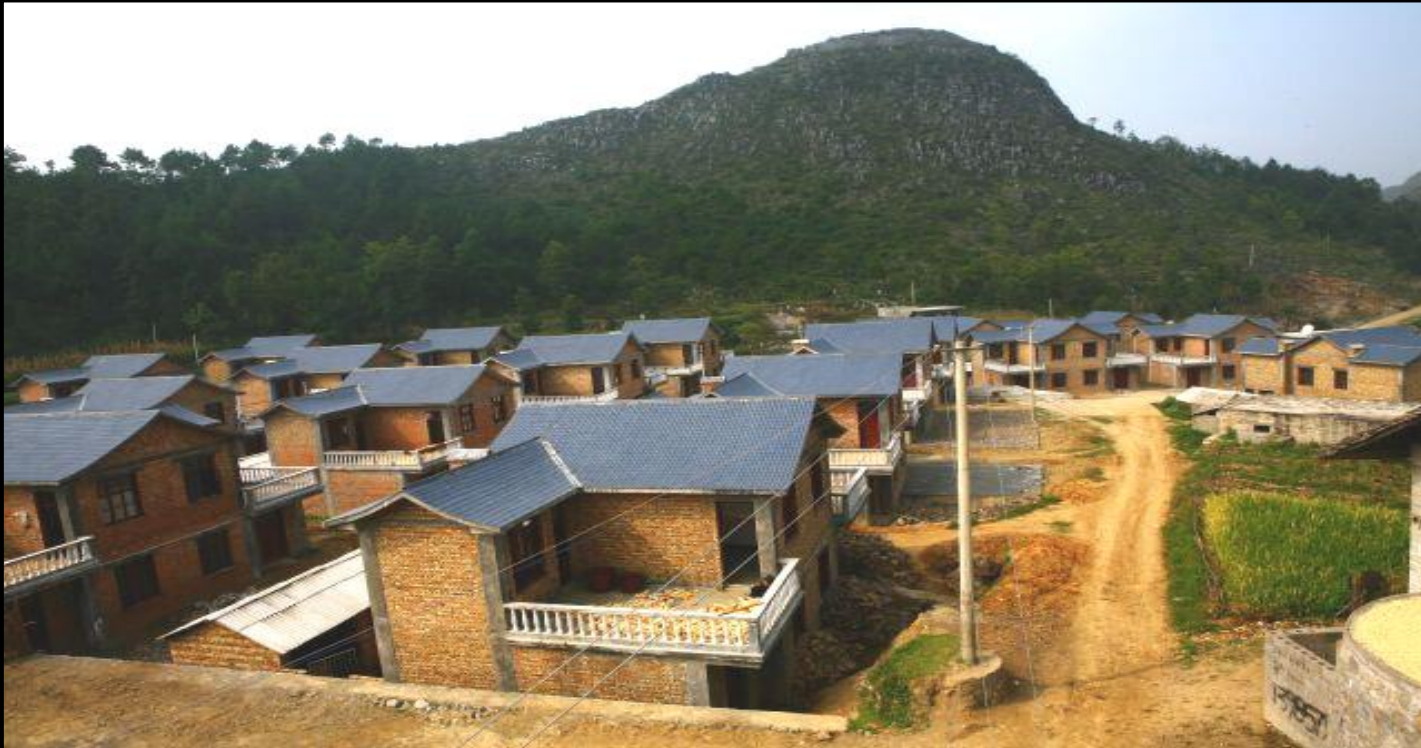
溫馨情意濃 慈善名聲遠
手語表演 感恩的心



黑暗終會過去 迎接美麗晨曦



因為我有了新家



樓上留有陽台可供曬穀物



屋後有眷畜區及廚房



2號楊勝民 當起小老闆
滿心歡喜道感謝



4號新婚的車龍豔 販售文具及雜貨 已有小利



還記得黎宗貴嗎？



宗貴

那一年他與父親黎政龍
窩居於簡陋草屋









黎政龍常年貧困
消磨了鬥志



慈濟志工到訪



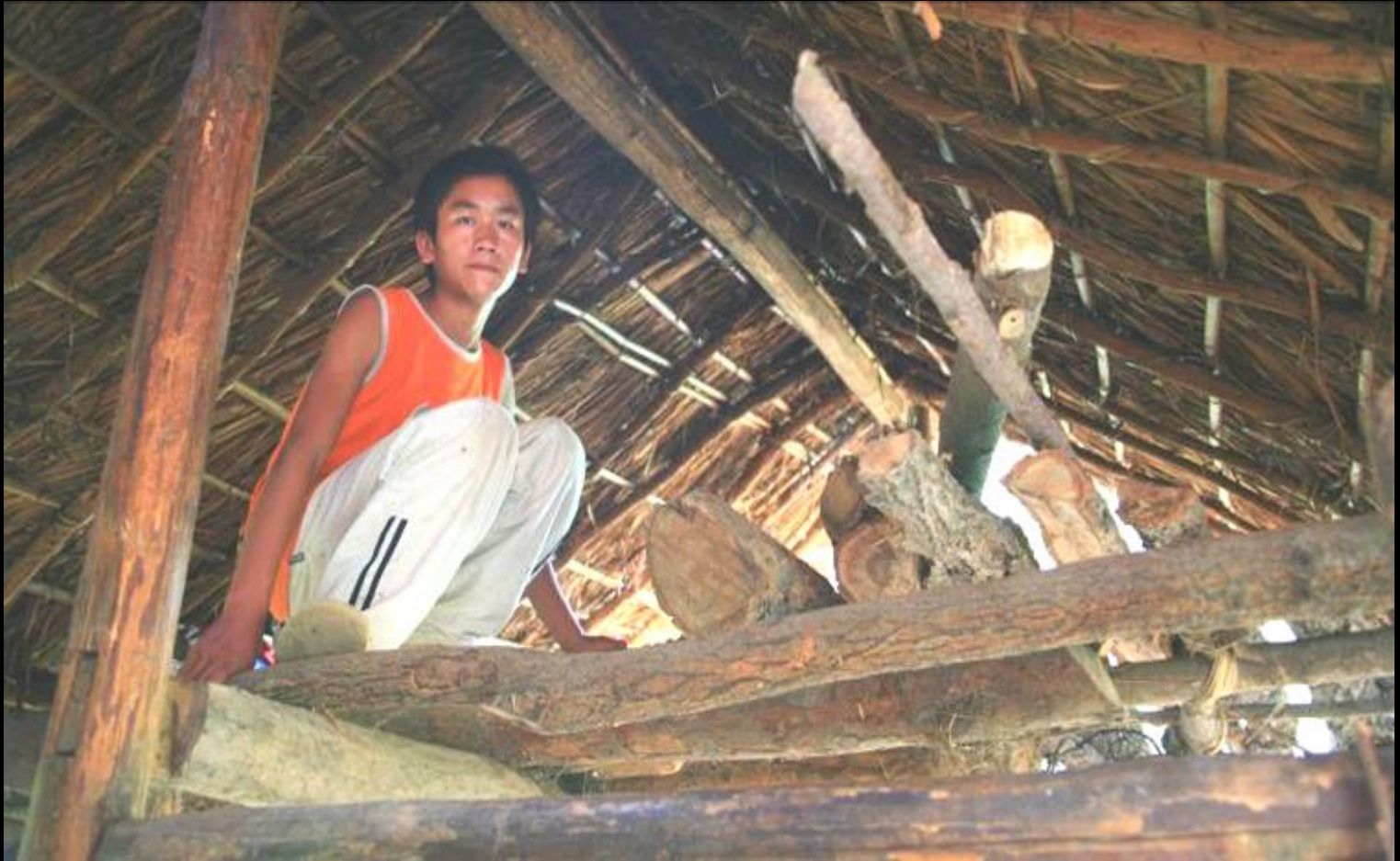
苦難 終有盡頭



如今遷移新居 家有儲糧



回到當年小屋



這一切 不是夢



萬里扶困



透過眾生苦難展現

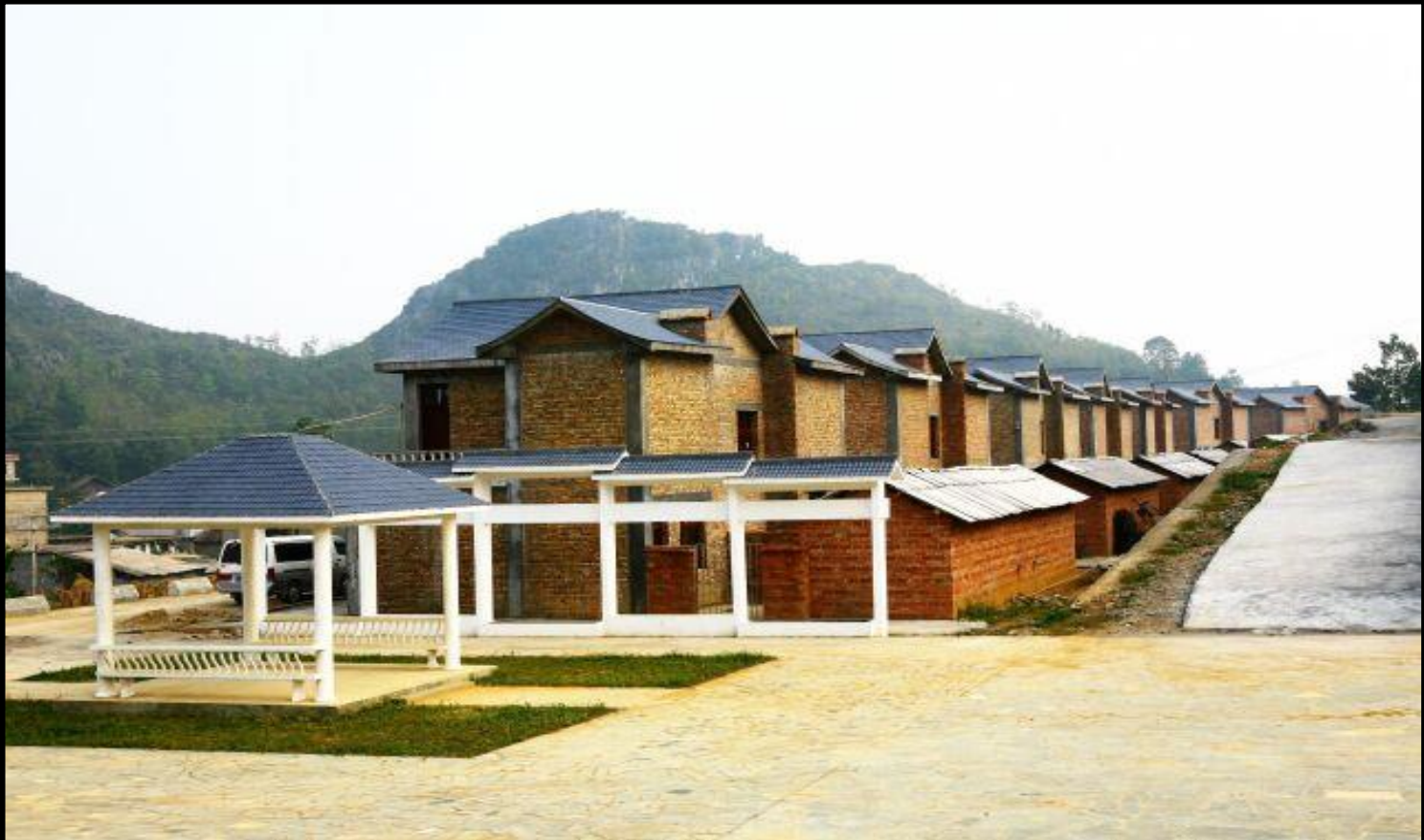


大地透露出生命的希望

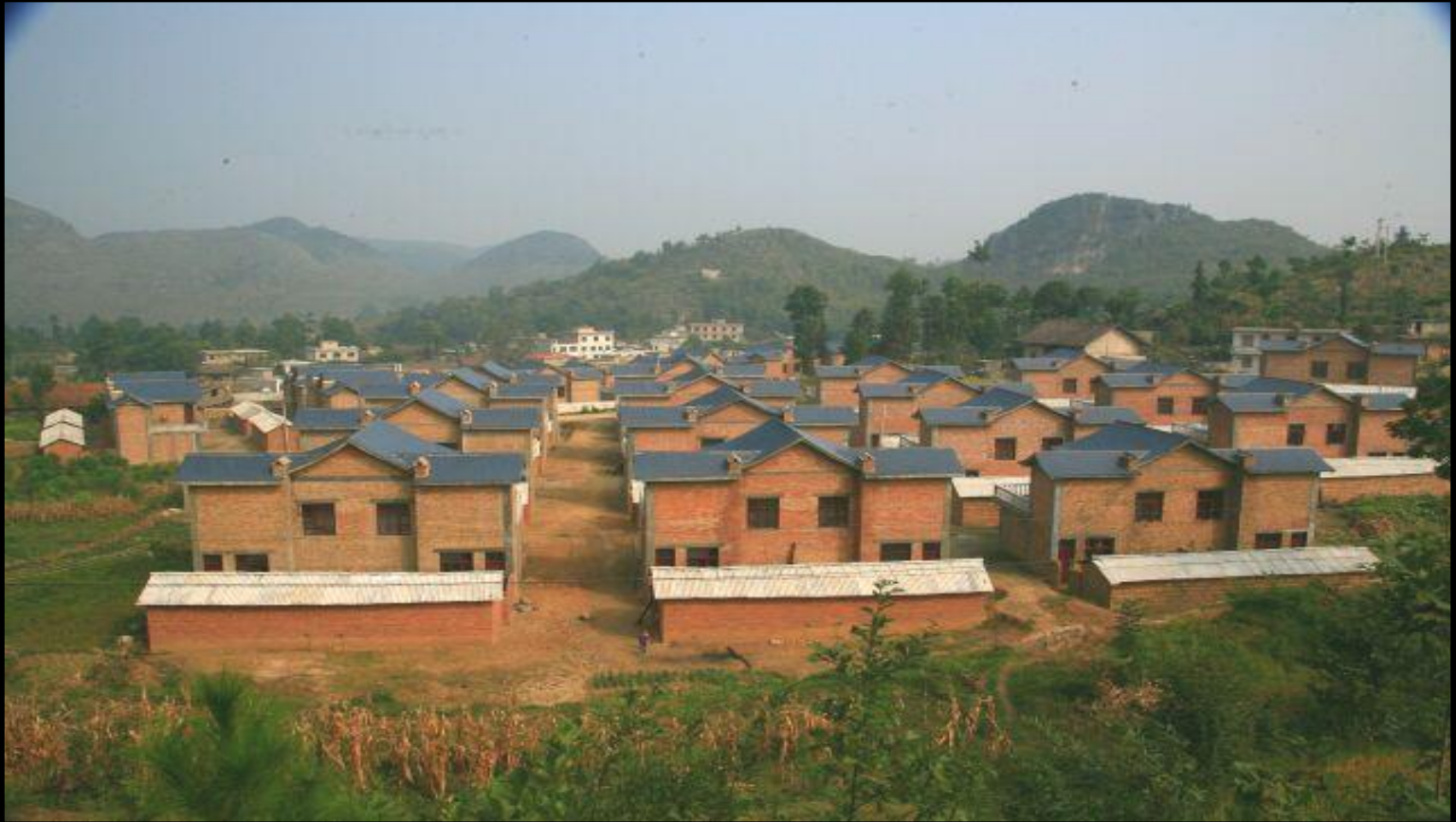




頗具民族特色建築矗立在群山中



平岩新村64戶已於
2007.10.11啟用



高蘭新村





















高蘭新村

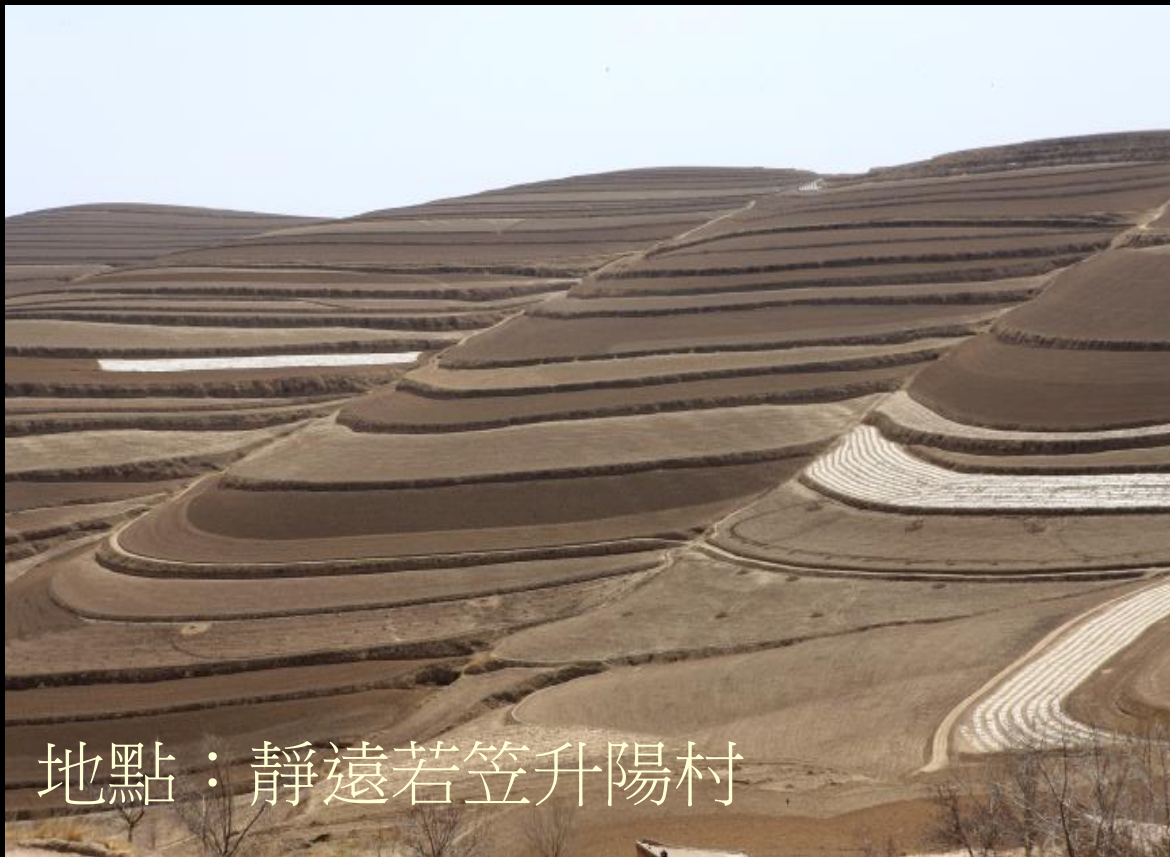




遷村是唯一能改善生活的辦法。



慈濟乃將偏遠的靖遠縣
若笠鄉，列為首批遷移
計畫。



地點：靜遠若笠升陽村

近年來，平均降雨量銳減。

。



許多有能力的村民都
已移居，其他村民只
能與天爭生存。

馬耀森一家住在
一九七〇年代土房。





主房、灶房打掃得
十分乾淨。



經過兩年多的規畫設計、
發包興建，劉川鄉來窰二
百一十戶。



二〇一一年一月十四日
來窯慈濟新村正式啟用。







長期和乾旱黃土搏鬥，終於搬遷到來窯村，這是鄉民的歷史新起點。





























與大地融為一體

敬天愛地

對天懺悔

對地感恩













感恩