

薰法安心讀書會



薰法香心得

《靜思妙蓮華》佛法寶藏 說最上道
844集-20150106開示



高明智(惟智)

2021年9月5日

如彼窮子

得近其父

雖知諸物

心不希取

我等雖說

佛法寶藏

自無志願

亦復如是

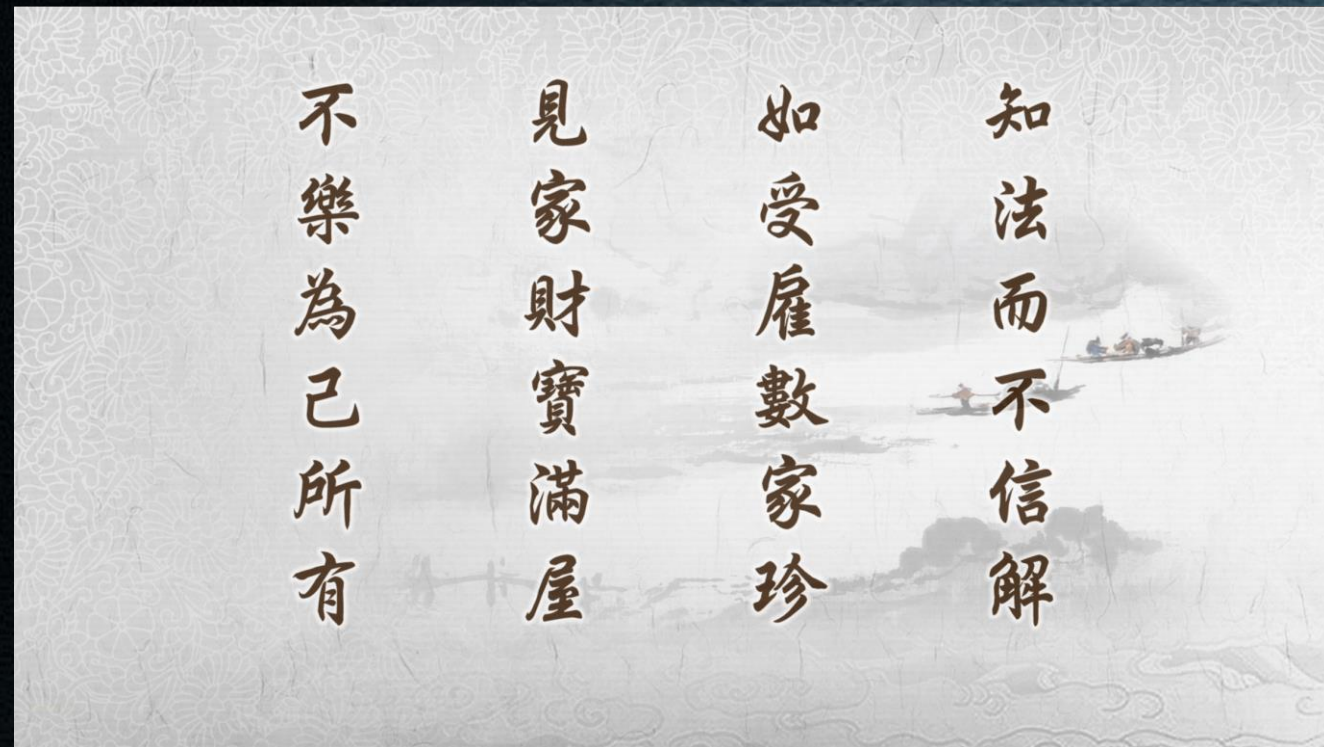
知法而不信解

如受雇數家珍

見家財寶滿屋

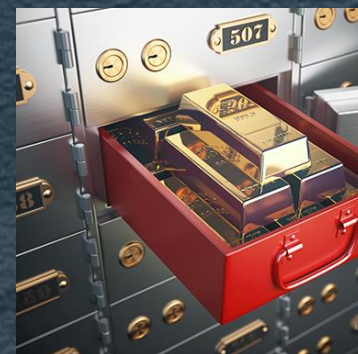
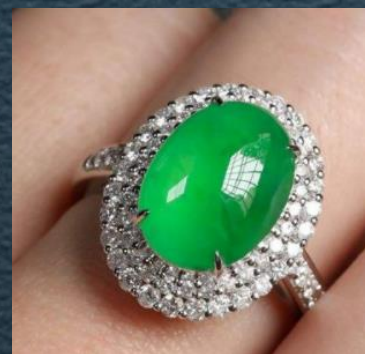
不樂為己所有





知道法，還要信
解，要好樂，要
精進，才能得到
與佛同等的如來
寶藏





破壞
大自然



細工
雕琢師



美鑽
與翡翠



主人
虛榮心



銀行
保險箱



到底
何價值

《賢愚經》（五五）檀彌離品第四十八（丹本為五十五）

如是我聞：

一時佛在王舍城竹園之中。時拘薩羅國中，有一長者，字曇摩貫質，豪貴大富，無有子息。禱祀國中一切神祇，求索有子，精誠感神，婦即懷妊。日月期滿，生一男兒，軀體端嚴，世所希有，召諸相師，占相吉凶。相師占之，知其有德，因為立字，名檀彌離。年既長大，其父命終，時波斯匿王，即以父爵封之。受王封已，父時舍宅，變成七寶，諸庫藏中，悉皆盈滿，種種具有。時王子流離，被純熱病，至為困悴，諸醫處藥，須牛頭栴檀用塗其身，當得除愈。王即出令，唱語國中：「誰有牛頭栴檀？持詣王家，市當雇直與千兩金。」令語盡遍，無持來者。時有一人，啟白王曰：「拘薩羅國檀彌離長者，家內大有。」

時王聞之，乘車馬輿，躬自往求，到檀彌離長者門前。時守門人，即入白之：「波斯匿王來在門外。」長者歡喜，即出奉迎，請王入宮。前見外門，純以白銀，門內有女，面首端正，世無有雙，踞銀床，紡銀縷，小女十人，侍從左右。時王便問：「是汝婦耶？」答曰：「非也，是守門婢。」王續問之：「是小女輩，復用何為？」彌離答言：「通白消息。」次入中門，純紺琉璃，門內有女，面貌端嚴，復勝於上，左右侍從，轉倍前數。進入內門，純以黃金，門內有女，顏貌端正，轉勝上者。坐金床，紡金縷左右侍人，復倍上數。王亦問之：「此女人者，是卿婦耶？」答言：「非也。」入到舍內，見琉璃地，清徹如水，屋間刻鏤種種獸形及水虫像，風吹動之，影現地中，弈弈動搖，王見疑怖，謂是實水，而問之言：「餘更無地，殿前作池？」

彌離答言：「此非水也，是紺琉璃。」即脫手指七寶環玕，擲置于地，徑到彼際，礙壁乃住。王見歡喜，即共入內，昇七寶殿。彌離夫人，在其殿上，所坐之床，用紺琉璃，更有妙床，請王令坐。彌離夫人，眼即淚出。王問之言：「何以淚出？不相喜耶？」夫人答言：「王來大善！但王衣服，有微煙氣，令我淚出，非是相憎。」王便問言：「今汝家內，不然火耶？」答言：「不也。」王問曰：「以何煮食？」答曰：「欲食之時，百味飯食，自然在前。」王復問言：「冥暮之時以何為明？」答言：「用摩尼珠。」即便閉戶及諸窗牖，出摩尼珠，明踰晝日。時檀彌離跪白王言：「大王！何故勞屈尊神？」王告之曰：「我子流離（琉璃），被病困篤須牛頭栴檀，故來索之。」彌離歡喜，將入諸藏，指示其物，七寶珍琦，明淨曜日，栴檀積聚，不可稱計，而語王言：「須者取之。」時王答言：「我須二兩。」便折與之，多少正足。即使侍從先送歸國。

時王敬念，而語之言：「汝當見佛。」彌離答言：「云何為佛？」王曰：「汝不聞乎？迦維羅衛，淨飯王子厭老病死，出家學道，道成號佛，三十二相、八十種好，神足智慧，殊挺無比，人天中尊故號為佛。」彌離聞已，深生敬心，而問王言：「今在何許？」王答之曰：「在王舍城竹園中止。」王去之後。即往見佛。睹佛威顏。過踰國王所歎萬倍。心懷歡喜。頭面作禮。問訊起居。佛為說法。得須陀洹道。長跪合掌。求索出家。佛即聽許。善來比丘。鬚髮便墮。法衣著身。重為說法四諦真法。苦習盡道心垢都盡。成阿羅漢。

爾時阿難。及諸比丘。合掌白佛。問世尊言。檀
彌離比丘。有何功德。生於人中。受天福祿。不
樂世樂。出家未久即獲道果。佛語阿難。善聽當
說。乃往過去。九十一劫時。世有佛名毘婆尸。
滅度之後。於像法中。有五比丘。共計盟要。求
覓靜處。當共行道。見一林澤。泉水清美。淨潔
可樂。時諸比丘。俱共同聲。勸語一人。此去城
遠。乞食勞苦。汝當為福。供養我等。爾時一人
。即便許可。往至人間。勸諸檀越。日為送食。
四人身安。專精行道。

九十日中。便獲道果。即共同心。語此比丘。緣汝之故。我等安隱。本心所規。今已得之。欲求何願。恣汝求之。時彼比丘心情歡喜。而作是言。使我將來天上人中富貴自然。所願之物。不加功力。皆悉而生。遭值聖師過踰仁等百千萬倍。聞法心淨疾獲道果。佛告阿難。爾時比丘今檀彌離是。緣其供給四比丘故。九十一劫生天人中。豪貴尊嚴。不處貧窮卑賤之家。今得見我獲道度世。爾時阿難。及諸比丘。聞佛所說。各自勸勵。精進修道。有得初果乃至四果。有發曠濟之心住不退者。各各喜悅。頂戴奉行。

「見家財寶滿屋子，不樂為己所有」。就像貧窮子一樣，雖然這樣流離失所，來到這間富家大宅，受到長者的接引進來，雖然看到，他也不覺得「這是我的」。一直替他做事，但是不覺得「這是我的東西」，這不也是一樣嗎？我們修行要很用心付出，人人本來就擁有的東西，在我們人的內心中，也不用去破壞山河大地，七寶都在我們內在，我們應該要知道，應該要懂得用。知而不會用，與那個石頭不是一樣嗎？

發現了這個東西，要自己內在擁有，自己好好地來精雕細琢，這樣不就是這些東西本來在如來藏中。也不必去外面租保險箱，還要付錢，東西也不用放在別人家，也不需要，我們人人很充足，內在就有，不需要去破壞大地，不需要花這麼多錢去買。那位雕琢師就是我們自己，精巧的手藝也是我們自己。我們若自己好好地發現我們的寶藏，自己好好將我們的寶藏，內在的東西，我們自己拿出來，自己好好將那沒價值的石皮去除，一直去除，有價值的鑽石也會現前。

鑽石現前，我們若再用精巧的工，精密來設計，也能變成價值連城的東西。這在我們的內心，去來自在，我們不論是來去，帶著這個寶，法寶在我們真如藏裡，來回自在，這難道不就是我們人人做得到嗎？只要我們很用心，我們不是為別人數家珍，是為自己內心，找出我們的寶藏。有的寶藏，我們懂得好好利用，我們若認為是我們的，就會去利用。我們若不認為是我們的，永遠都是空的。所以佛法，從佛法中來取得，讓我們智慧能再不斷無量數，發揮我們的福慧在人間。造福在人間，修慧也在人間，這都是我們做得到的，只要我們用心。

尋寶圖



尋寶圖



凡夫路
小乘道

尋寶圖



菩薩道

一切諸佛

祕藏之法

但為菩薩

演其實事

而不為我

說斯真要

如彼窮子

得近其父：

子喻聲聞等

父即如來

舉喻說佛法寶藏

即前說最上道

我們人人本具佛性，這種法寶，我們若收入心，萬般帶不去，法隨身，不是業隨身，我們若是多接近法，將來我們也是法隨身。所以這種佛法寶藏，就是前面所說的「最上道」。記得嗎？前面說「難行道」與「清淨道」。「難行道」就是我們要修行的菩薩道，「六度萬行」稱為「難行道」。你就是要入人群中去造福人群，由人群中修智慧。這若是不發心，當然是難行道；你若發心，這有什麼困難呢？再來就是「清淨道」，心要去除煩惱，不受污染。這是幾天前我們說過，「最上道」，這就是法佛所說的寶藏。所以佛法寶藏我們人人本具。

The background features a traditional Chinese ink wash painting of a misty river scene. In the foreground, a stone bridge with a railing spans across the water. In the middle ground, two small boats with figures are on the river. The background is filled with mist and soft, hazy mountains. The entire scene is overlaid with a subtle, repeating floral pattern.

雖知諸物

心不希取：

雖知法寶

謂非己物

無心希求

我等雖說

佛法寶藏

自無志願

亦復如是：

喻二乘守志獨善

不樂求大法

所以「我等雖說，佛法寶藏，自無志願，亦復如是。譬喻二乘守志獨善，不樂求大法。」我等，迦葉尊者、須菩提等，他們從長行文再接下來的偈文，說一樣的譬喻，貧窮子，我們就是這樣。「我等雖說，佛法寶藏」，我們聽佛說法，我們也是一樣依照佛的法說給別人聽。所以雖「我等雖說」，我們也這樣說，說到佛法的寶藏，照常這樣說，但是我們就是沒有志願。如這樣叫人家做，自己沒做的人，有多少呢？「能說不能行」，多數都是這樣的人，這都是小乘者，就是這樣。所以「譬喻二乘守志獨善，不樂求大法」的人，就是這樣。

各位，學佛我們應該要好好用心，既然佛陀開口就告訴我們，「**大地眾生皆有如來智性**」，這是他覺悟之後發現到，人人都本來具有這個如來智性。智慧人人本具，孔夫子也說「**舉一隅不以三隅反**」，告訴你桌角的功夫是要這樣修，你懂得修一個角，其他的三個角，你都能修。這樣一張桌子四四方方，只要師傅教我們一角，應該我們自己就知道，這角我們懂得轉角，將來我們自己也知道要如何轉圓。

不只是方或者是圓，不論什麼形，只要基礎的功夫學起來，其他很細膩的功夫，自己就能去造作，去雕琢，很細膩、精細的工具都能成就，同樣的道理。所以佛陀是用這樣的心情來教育我們，讓我們大家能知道，你也有這樣的功夫，你原來就有。所以我們要相信，智慧人人本具，是因為人人具有與佛同等的佛性，人人都有如來藏，都有如來的寶藏在，我們要相信自己。所以要時時多用心啊！

願作上人的助教，廣傳靜思妙蓮華

感恩

Thank You

奈普敦智慧平台

<https://www.neptune-it.com/>