

生命故事見證分享

累世相約 今生同行

鄧淑卿(靜善)分享

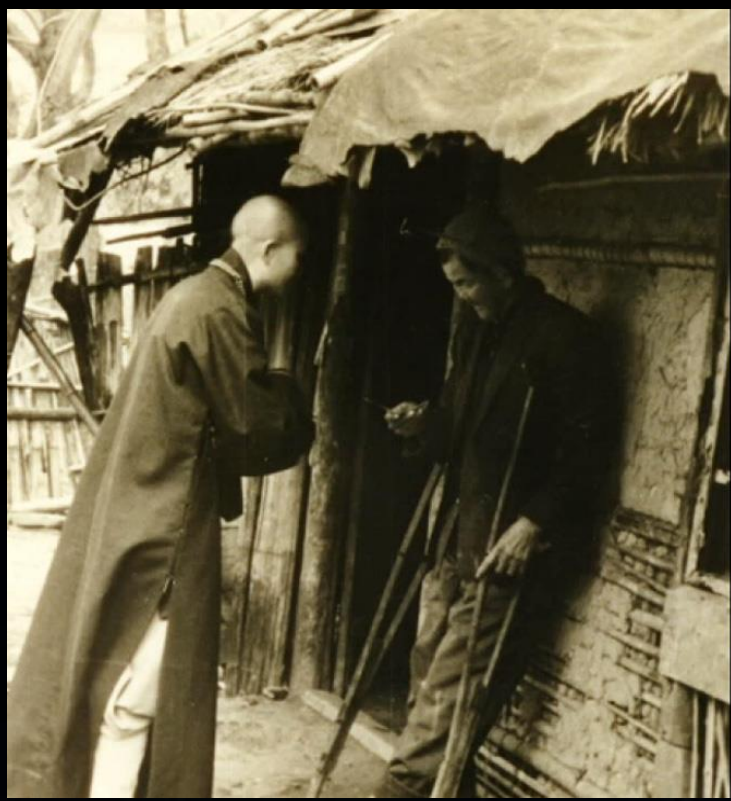
2024年5月2日



有護理專長的鄧淑卿，原本就投入慈濟的義診，後因照顧肺癌第四期的先生有感，並在醫院看到老人們就醫候診時的病苦，更決定餘生投入醫院志工，全心關懷所看到的病人。

➤ 1972年，慈濟起步第六個年頭，關懷的貧戶大幅增加，為什麼苦難人會愈救愈多？

➤ 上人以當代社會為研究室，走入無數個暗角，發現了問題真相。



早期上人帶領委員訪貧。

- 見到許多因病而貧的案例，上人因此構想成立義診所，解決貧與病的惡性循環。
- 當時任職於省立花蓮醫院的委員靜善（鄧淑卿）與靜良（林碧芭），號召外科黃博施醫師、內科周宏遠醫師、小兒科張澄溫醫師、婦科朱隆陽醫師前來襄助。
- 一九七二年九月十日起，每週固定兩天，在德慈師父母親黃阿乃提供的場地，花蓮市仁愛街28號，為老弱貧病診治施藥。




一九七二年九月十日「佛教慈濟功德會附設貧民施醫義診所」成立，黃博施醫師(右一)為病患看診。



施醫義診所資料畫面

一個禮拜固定兩天這樣子



利用那個12點 中午

義診所醫師看診及護士量血壓畫面



這裡有護士



大部分都是由鄧淑卿來負責

義診所的聯絡協調，大部分由鄧淑卿負責。

在貧困當中就是病最苦

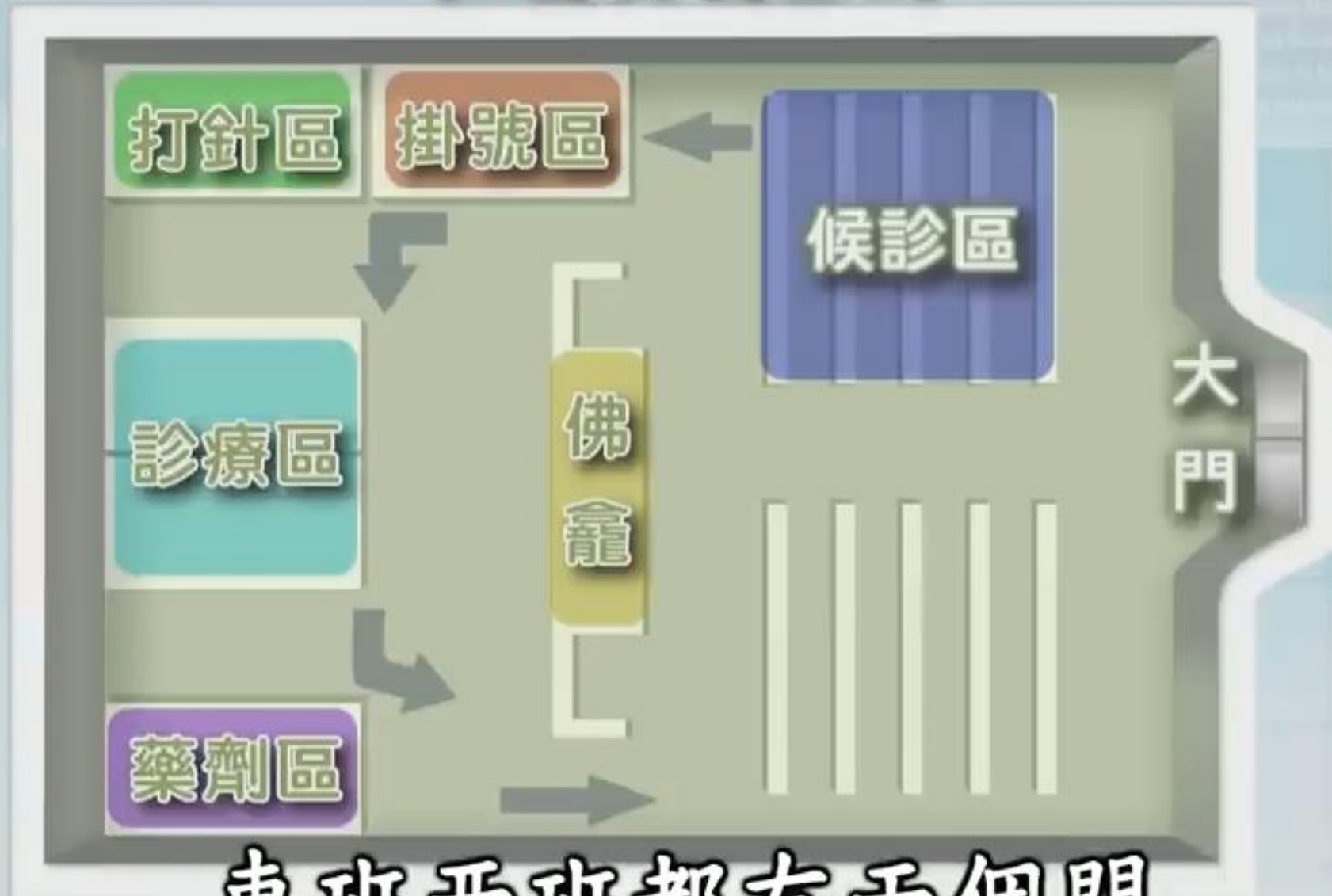
當時任職於省立花蓮醫院的委員
鄧淑卿(靜善)及林碧芭(靜良)(右)

張澄溫
醫師

我們的工作時間就好了

全年無休的小兒科張澄溫醫師(右一)

仁愛街義診所



東班西班都有兩個門

義診所平面圖



就會有時候者麵者粥



施醫義診所資料畫面

沒有錢能看病你要怎麼辦

上人親至義診所關懷及膚慰病人

肚子餓了

上人常常親臨關懷

義診所完成它的階段性任務

上人與志工協助包藥



一九七九年九月，慈濟於臺東介壽堂
舉辦義診，上人與委員協助包藥。



一九七六年，上人帶領花蓮、臺北委員展開全臺訪貧複查作業。

- 早年義診的行跡從花蓮至臺東，總共十四年不間斷。
- 感恩當時的這一群大醫王憐憫貧病之苦，能夠不畏路遠辛苦，至窮鄉僻地解救病苦。
- 上人稱醫師為「大醫王」，大醫王就是佛陀的另外一個名稱，佛陀要搶救的是慧命，醫師則是搶救生命。

不忘濟貧扶弱的初發心
一直守護花蓮慈濟醫院

生生世世跟隨上人腳步
全心關懷所看到的病人

祝福

法喜充滿 福慧雙修